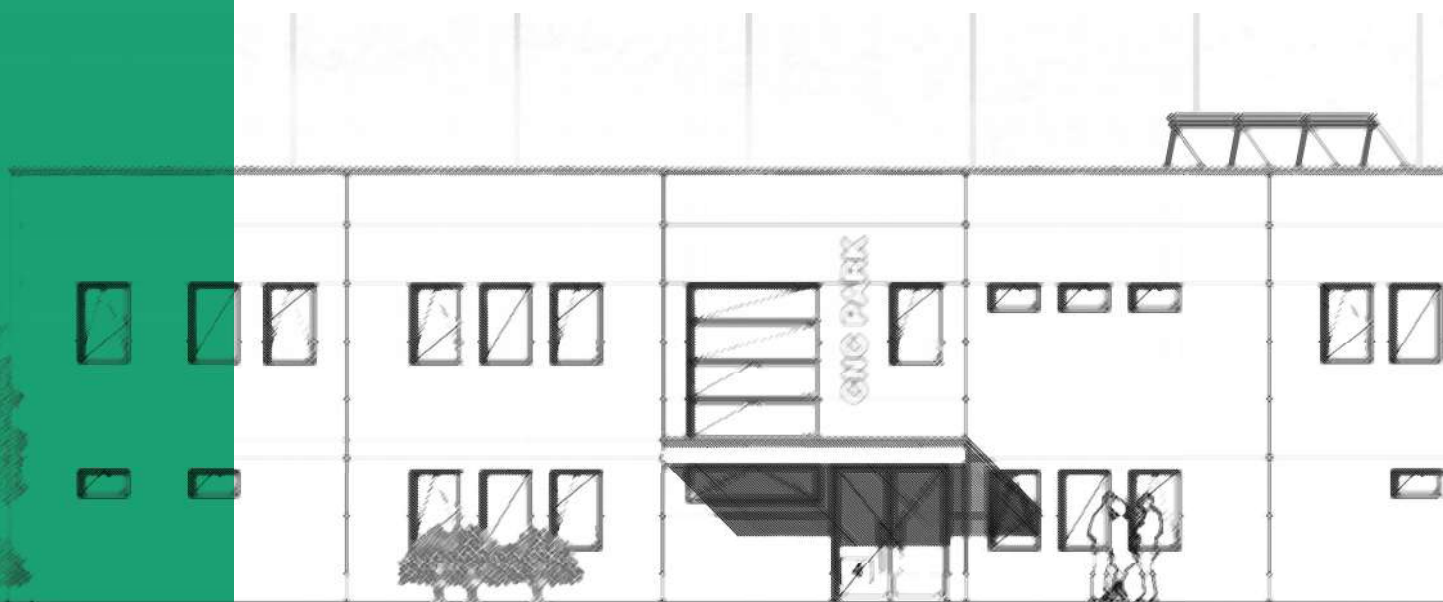


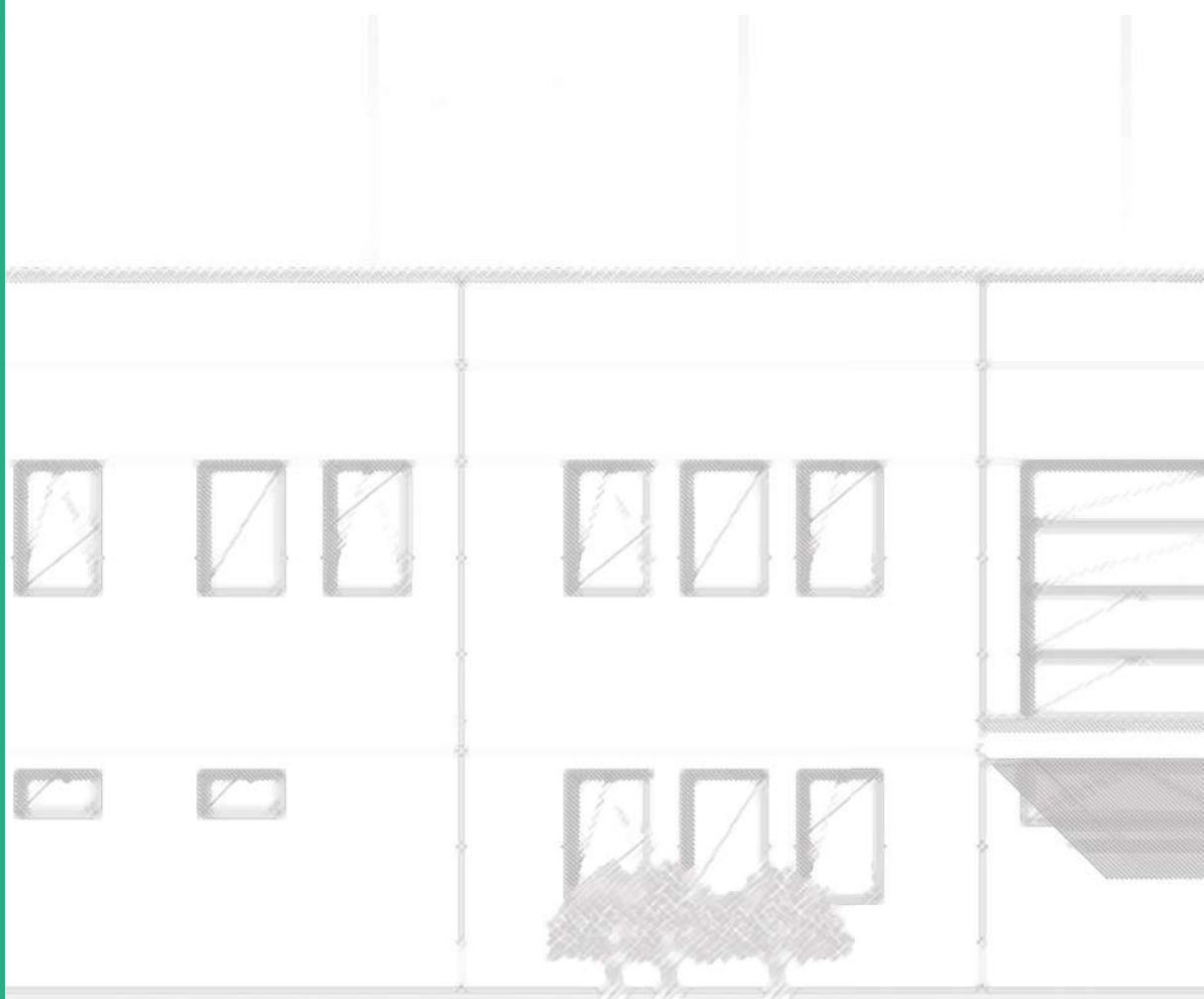


## **CNC Park Hatvanban**

ÉMOP-1.1.1/AC-11-2012-0023

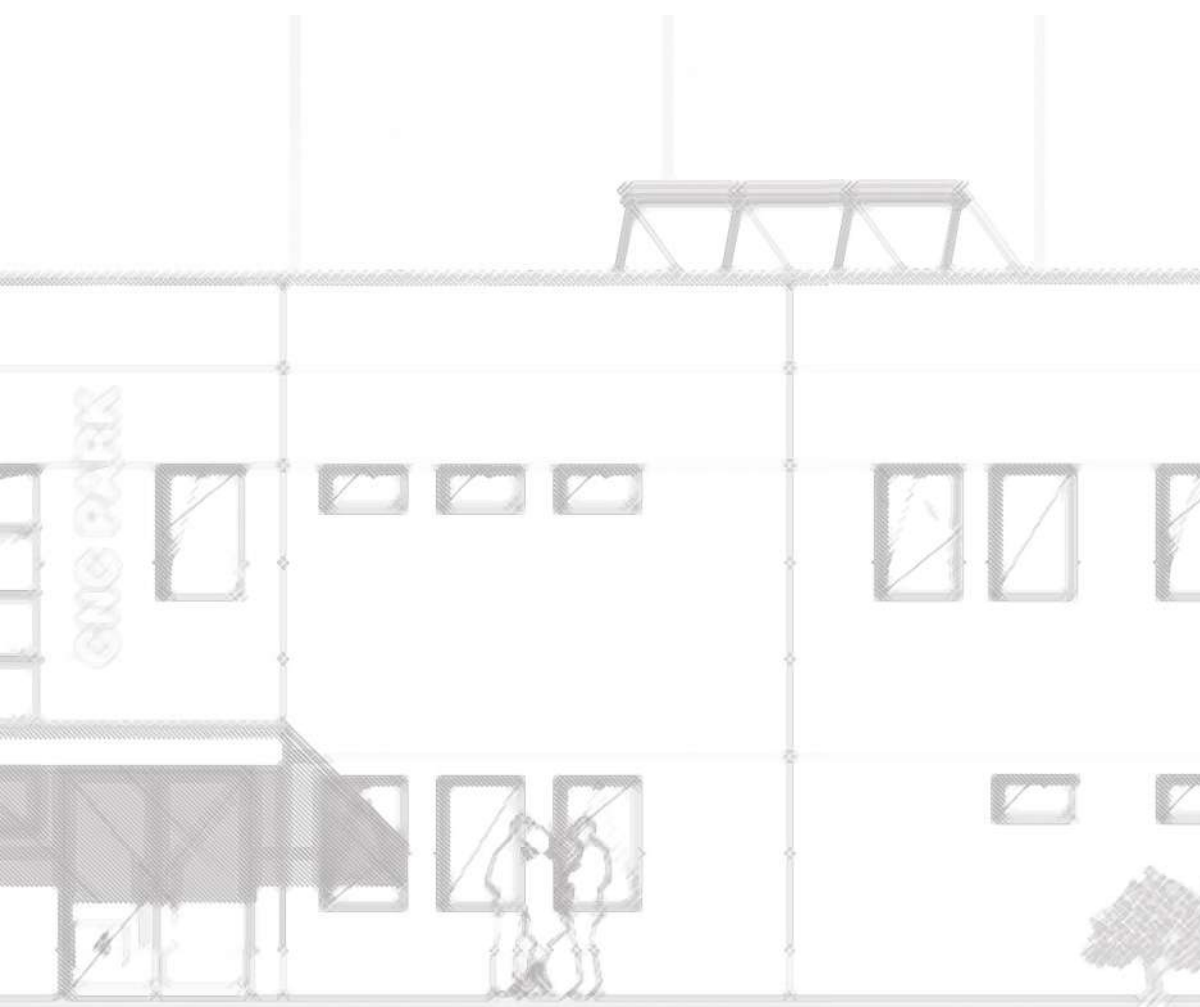


1.



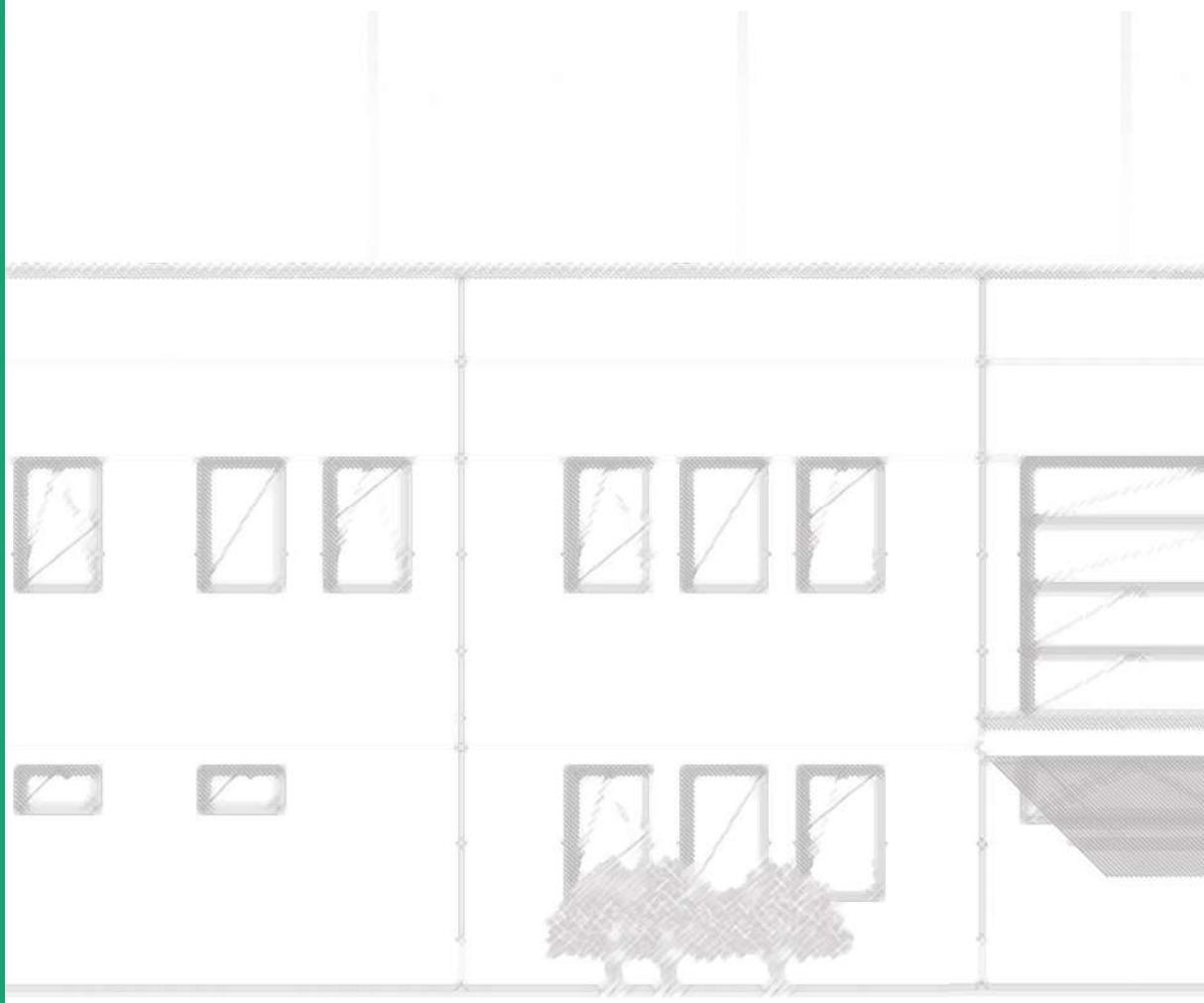
# CNC Park Hatvanban

ÉMOP-1.1.1/AC-11-2012-0023



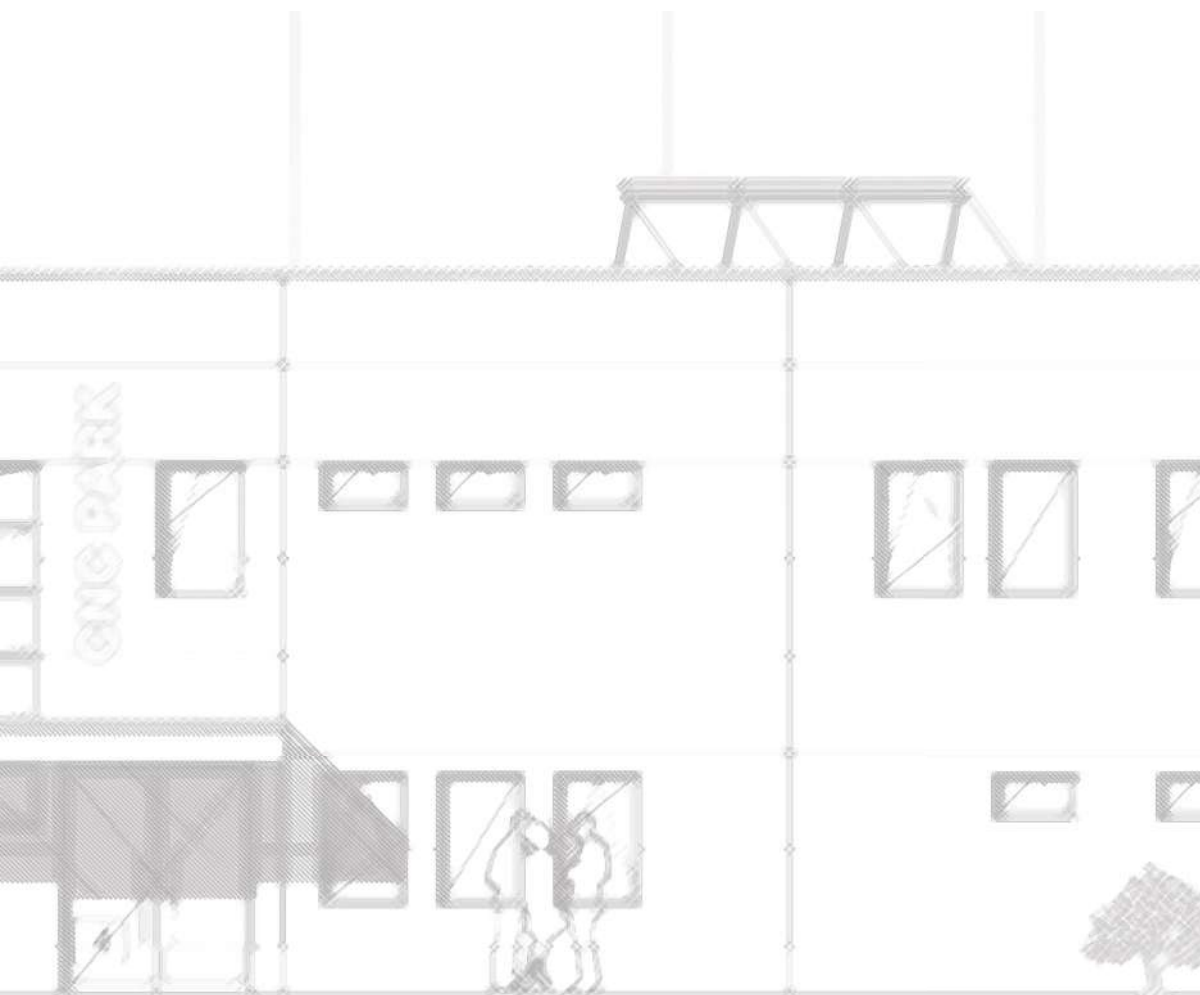
2.

3.

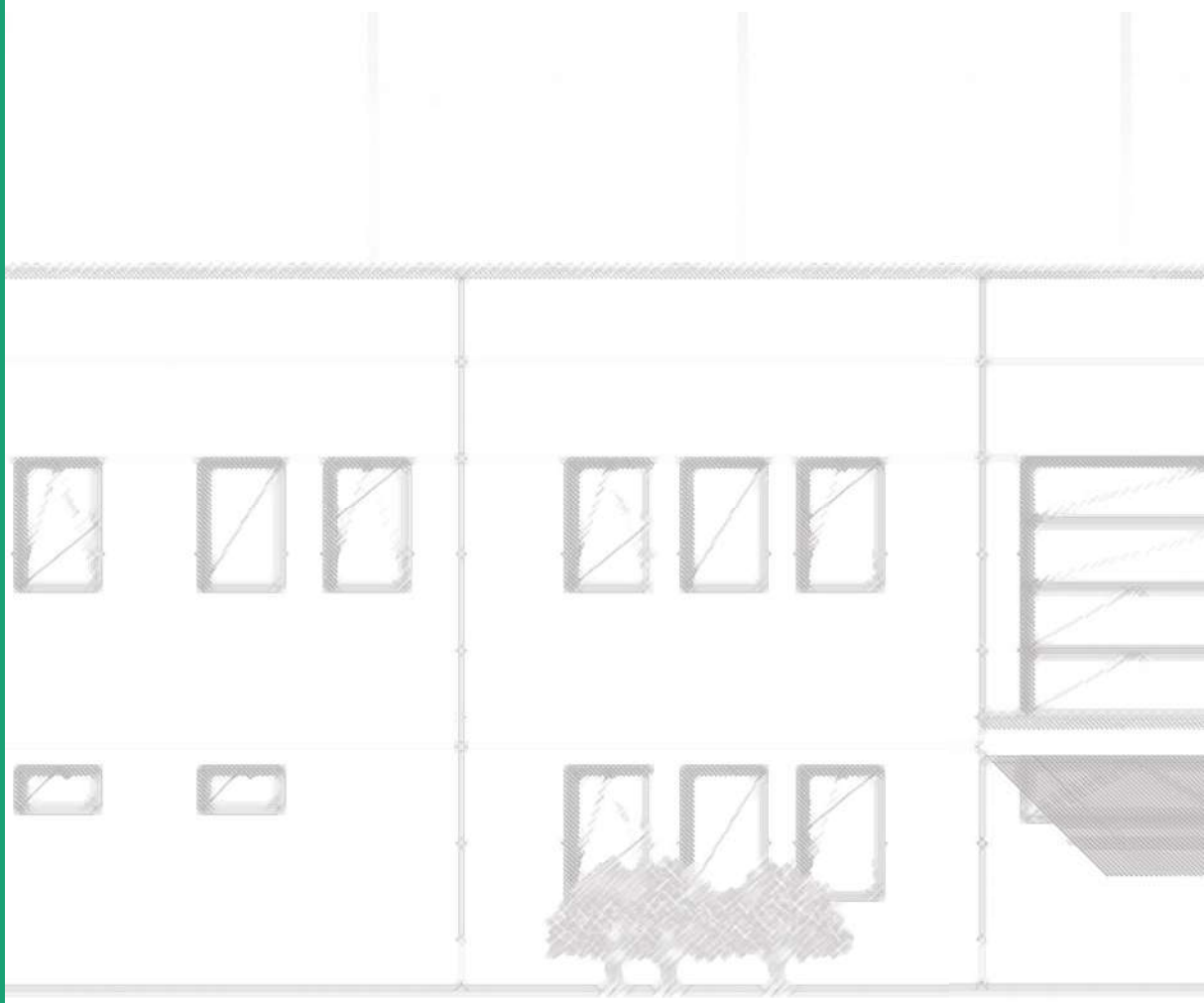


## Tartalomjegyzék:

1. Ügyvezetői Köszöntő
2. A projektgazda bemutatása
3. A megvalósulási helyszín, Hatvan
4. A projekt célja
5. Megvalósítás, helyiségek
6. Szolgáltatások
7. Kapcsolat



5.



## Ügyvezetői köszöntő:

Tisztelt Olvasó!

Köszöntöm Önt a Benebian Kft. Hatvanban megvalósuló CNC Park projektje kapcsán. Beruházásunk az Európai Unió támogatásával, az Európai Szociális Alap társfinanszírozásával valósul meg, célja, hogy segítse az észak-magyarországi régióban megindult, pozitív irányú átalakulást, ami az ipari szerkezet változásában ment végbe az elmúlt időszakban.

Uniós projektünk keretében az ingatlanon egy ipari csarnok kerül kialakításra és felszerelésre CNC gépekkel, melyek a tervezett működési feltételeket biztosítják. Ennek megfelelően került megtervezésre az ipari terület helyiségeinek kialakítása, helyet biztosítva nagyobb és kisebb üzemegységek számára, irodák, szociális helyiségek, raktár és parkoló kialakításával.

Beruházásunk a helyi boldogulásban és az elvándorlás megelőzésében is szerepet vállal, A projekt közvetlen célcsoportja a hatvani kistérség mikro, kis és közép vállalkozásai, amelyek tevékenységi köre a kutatás-fejlesztés és a robotika területéhez kapcsolódik, a fenntartható fejlődés értékrendszerének megfelelően.

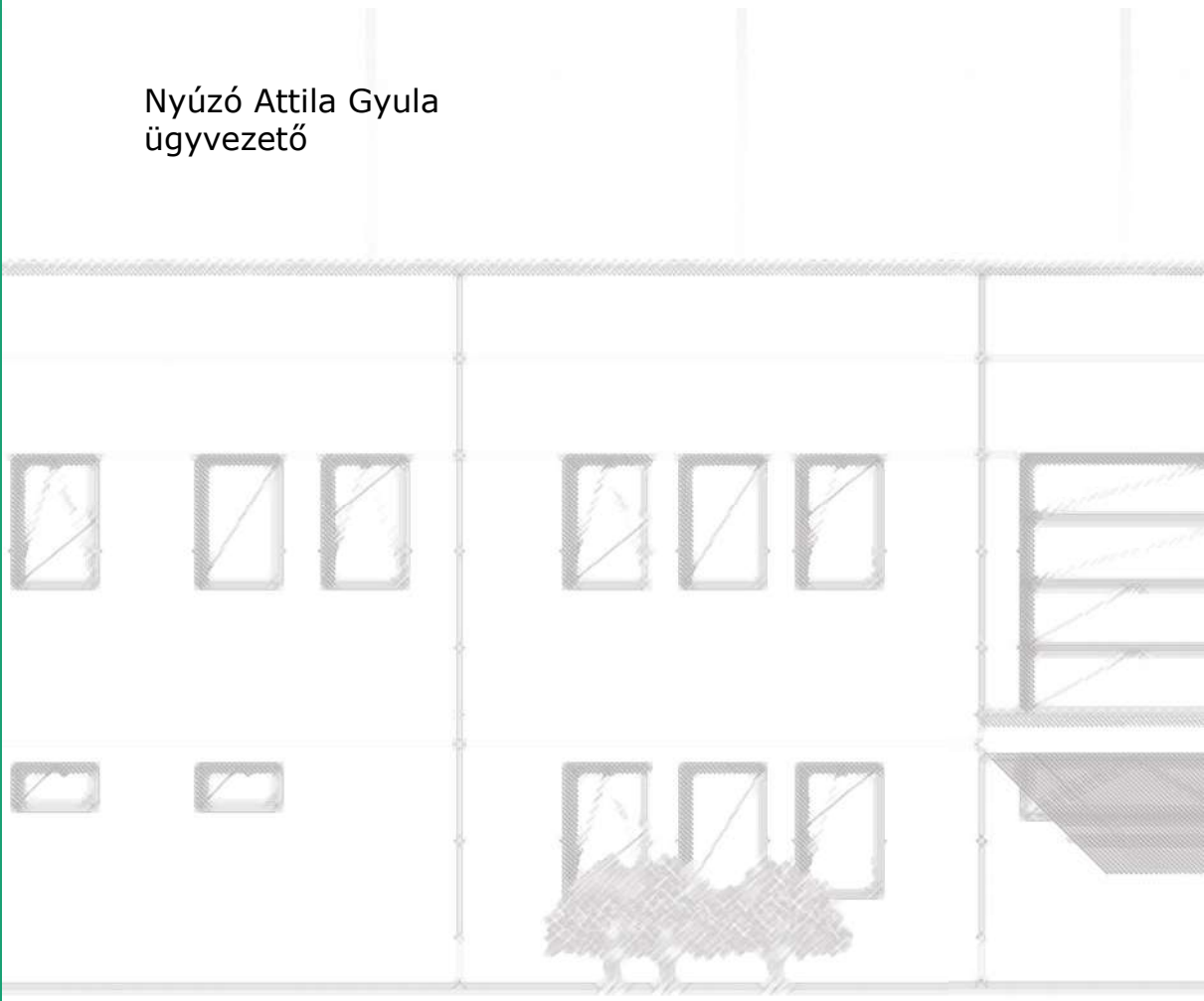
Örömünkre szolgál, hogy hozzájárulhatunk a szolgáltató szektorban működő és a velük kapcsolatba kerülő kezdő mikro-, kis- és középvállalkozások versenyképességéhez.

Céljaink között szerepel, hogy javítsuk az életkörülményeket Hatvan városában és környékén. Projektünk eredményeként egy olyan iparterület létrehozása a cél, mely elérhető és megfelelő megoldást jelent a KKV-k számára, áthidaló vagy akár végleges megoldást jelentve a kifejlett működési szakaszban lévő, a régiós kiemelt iparágak (mechatronika, fémmegmunkálás, és járműipar), vállalkozások számára. Ehhez, többek között 3 db CNC gépet biztosítunk a betelepülő cégek részére.

Az iparterületen elérhető szolgáltatások versenyképes feltételeket teremtünk mind a projekt eredményének működtetése, mint a betelepülő vállalkozások szempontjából egyaránt.

Reményeink szerint a CNC Park működése olyan kedvező folyamatokat indít el a térségben, melyek következtében az új munkahelyek mellett további sikerek is elérhetővé válnak és még több ember megtapasztalhatja beruházásunk pozitív hatását.

Nyúzó Attila Gyula  
ügyvezető





## **A projektgazda bemutatása:**

Benebian Kft.

A Benebian Kft. CNC Park létrehozását és működtetését Hatvanban, a 7000/2 helyrajzi számú ingatlan alatt valósítja meg. A nyitás 2016 januárjára várható.

A társaság 2012.06.08. napján alakult. Fő tevékenysége elsősorban CNC gépek üzemeltetése és terület bérbeadás.

A projekt célja olyan beruházás végrehajtása, amelynek eredményeként hozzá tud járulni a térségben az ipari szerkezetváltáshoz, a munkahelyteremtéshez, a fenntartható életmód javításához. A projektgazda további célja a térségben működő mikro-, kis- és középvállalkozások segítése, hiszen a térségben nem áll rendelkezésre megfelelő számú és optimális méretű ingatlan a tervezett összetételben (üzem, iroda, szociális helyiségek, szolgáltatások) KKV-k számára.

A BENEBIAN Kft-nek célja, hogy segítse az észak-magyarországi régióban megindult pozitív irányú átalakulást, ami az ipari szerkezet változásában ment végbe az elmúlt időszakban.

A projekt koordinációjáért felelős személy (projektvezető) Nyúzó Attila Gyula. Az ő feladata a menedzsment szervezet irányítása, számonkérése, a felek együttműködésének feltétlen biztosítása. A Hatvanban megvalósuló Inkubátorház fejlesztést 50 % vissza nem térítendő állami támogatásból és 50 % saját forrásból biztosítjuk.

## A megvalósulási helyszín, Hatvan:

Hatvan és térsége Heves megye nyugati részén található, az észak-Magyarországi régióban. A kistérség a Mátra lábánál helyezkedik el, határos Pest- Nógrád, és Jász- Nagykun-Szolnok megyével. Kistérség központja: Hatvan város, 23.747 fő lakos, a kistérség legnépesebb települése. A hatvani kistérség megközelíthető Budapestről, illetve Füzesabony irányából az M3-as autópályán, Miskolc felől a 30-as számú főútvonalon, Salgótarjánból a 21-es, míg Szolnok-Jászberényből a 32-es számú közúton. Vasúti csomópontként is e négy irányból fogadja a személy-, illetve teherforgalmat. A települések lakói harmadrendű közútvonalakon juthatnak el a kistérség központjába, Hatvanba.

A hatvani kistérségben jelentős szerepe van az iparnak. A legnagyobb ipari vállalkozások Hatvanban, Lőrinciben, Apcon és Petőfibányán vannak. A Hatvani Ipari Park Heves megyében másodikként alakult meg zöldmezős beruházással és meglévő objektum újrahasznosításával.

Hatvanban - városias jellegének és nagy átmenő forgalmának köszönhetően - jelentős a kereskedelem. Több nagyobb áruház és benzinkutak sokasága működik a város területén. A szolgáltatási szektor is fellendülőben van a településen. A korábban fontos megélhetőségi forrást biztosító mezőgazdaság mára nagymértékben visszaszorult Hatvanban.

A város gazdaságának nagy részét régebben az élelmiszeripar tette ki, amelynek legnagyobb üzemei a konzervgyár és a cukorgyár voltak. A cukorgyár 2004-től nem termelt, csak raktározással és csomagolással foglalkozott. 2011-ben megkezdték a cukorsiló leszerelését is.



2001-ben Újhatvan területén Ipari Park is létesült.

A Hatvani Ipari Park kiváló logisztikai adottságokkal rendelkezik, elsősorban előnyös földrajzi fekvésének köszönhetően. A terület Budapesttől 60 km-re, az M3-as autópálya mellett található. A leggyorsabb megközelítést Budapestről, az ország nyugati és keleti területei, határai felől az M3-as autópálya jelenti, amelyről fel- és lehajtási lehetőség az 58-as km-nél található. A Liszt Ferenc repülőtértől való távolsága 40 km.



## A projekt célja:

A projekt keretében a Benebian Kft.,- mint projektgazda- egy CNC Parkot alakít ki. Újonnan épített csarnok – CNC gépekkel felszerelve - és irodák felépítésére kerül sor. A fejlesztés célja, hogy korszerű technikával felszerelt csarnoképületben, kedvezményes bérleti díjakkal és szolgáltatásokkal ideális feltételeket teremtsen a helyi és térségi KKV-k számára, elsősorban a feldolgozóipar, járműipar és környezetipar területén működő beszállítókat megcélózva.

Fejlesztésünk keretében egy 1989 m<sup>2</sup> alapterületű létesítmény jön létre, melynek 1740,4 m<sup>2</sup> a csarnokként bérelhető része. A csarnok szektorizált lesz, különböző infrastruktúrával és méretekkel rendelkező egységek lesznek bérelhetőek. Kb. 9 cég betelepülését várjuk, mely részben a csarnok moduláris rendszeréből adódik, másrészt az emeleti irodablokk kapacitását is kihasználja. A projekt keretében egy modern CNC Park létrehozása a célunk. Robot CNC megmunkáló cella 3Dtér-beli munkavégzésre képes. A cserélhető adapter fejével forgácsolási, marási, vágási sorozat és egyedi feladatok ellátására képes negatív és pozitív térkezeléssel.

A Benebian Kft. által tervezett CNC Park alapvetően hiánypótló beruházásnak számít, tekintettel a vállalkozások számára elérhető, a működési feltételeket biztosító ipari parkok, és iparterületek nyújtotta kondíciók és szolgáltatások figyelembe vétele alapján. A KKV szektor erősítése alapvető cél, melyben az alulról induló kezdeményezések támogatása révén, kezdve a klaszterek támogatásával, az inkubátorházak szupportjával a megerősödő vállalkozások idővel kinövik magukat és az ipari parkokban, ipari területeken teljesítik ki törekvéseiket.

Projektünk eredményeként egy olyan iparterület létrehozása a cél, mely elérhető és

megfelelő megoldást jelent a KKV-k számára, áthidaló vagy akár végleges megoldást jelentve működési szakaszban lévő, a régiós kiemelt iparágak (energiatermelés, környezetipar, megújuló energiák hasznosítása, kapcsolódó gépipar), vállalkozások számára.

Elsősorban a helyi mikro- és kisvállalkozások betelepítését szolgálja majd, azok közülük is a régió kiemelt iparágai képviselőit céloztuk meg.

A tervezés során ezen iparágak speciális igényeire is tekintettel voltunk (szélessávú internet biztosítása, környezetvédelmi fejlesztések, elérhetőség, K+F innovációs hozzájárás).

Az iparterületen elérhető szolgáltatások biztosításával (bérbe adható csarnok-műhely, bérbe adható irodák, parkolás biztosítása, posta kezelése, terület karbantartás, vagyonvédelem, étkező, postakezelés, takarítás) versenyképes feltételeket teremtünk mind a projekt eredményének működtetése, mint a betelepülő vállalkozások szempontjából egyaránt.

A projekt célja olyan beruházás végrehajtása, amelynek eredményeként hozzá tud járulni a térségben az ipari szerkezetváltáshoz, a munkahelyteremtéshez, a fenntartható életmód javításához. A projektgazda további célja a térségben működő mikro-, kis- és középvállalkozások segítése, hiszen a térségben nem áll rendelkezésre megfelelő számú és optimális méretű ingatlan a tervezett összetételben (üzem, iroda, szociális helyiségek, szolgáltatások) KKV-k számára.

Az iparterület kialakítása komparatív előnyöket is megfogalmaz, tekintettel a térségben megvalósított klaszterekre, valamint a leendő innovatív klaszter tagokra. A teljes fejlődési vertikumot felölelő gazdasági bázis (induló, fejlődő, fejlett vállalkozások) lehetőséget ad a vállalkozások szoros együttműködésére, egymás kölcsönös segítésére, konzorciumi formába tömörülésére a versenyelőnyök érdekében.

Összességében számottevő gazdasági kohézió alapjait teremtheti meg a fejlesztés, és a projekt beindulásával egy új ágazat, a robotika területén tevékenykedő KKV-k számára innovatív „belépési pontot” alakít ki.

A rendelkezésre álló ingatlan adottságai minden tekintetben kedveznek egy sikeres iparterület jellegű fejlesztés megvalósításának. Az elmúlt időszak tendenciái biztató képet festenek, a hasonló jellegű beruházások eredményesnek bizonyulnak.

Beruházásunk mielőbbi megvalósítását több szempont is indokolta:

- Ösztönözni, felzárkóztatni és fejleszteni kell az ipari termelést
- Új munkahelyeket kell teremteni
- Az elérhető területek jellemzően túl méretesek egy kis-közép vállalkozás számára
- Kedvezőtlen munkaerő piaci viszonyok megváltoztatása
- A térség gazdasági erejének növelése új munkahelyek létrehozásával
- Az állami bevételek növelése, a helyi önkormányzat stabilitásának növelése
- A település és környékén élő lakosság helyben tartása munkahelyek biztosításával

A környező ipari területekről elmondható, hogy a kihasználtságuk megfelelő. Azonban projektünknel nem szabad figyelmen kívül hagyni, hogy itt egy barnamezős beruházás megvalósításáról van szó.

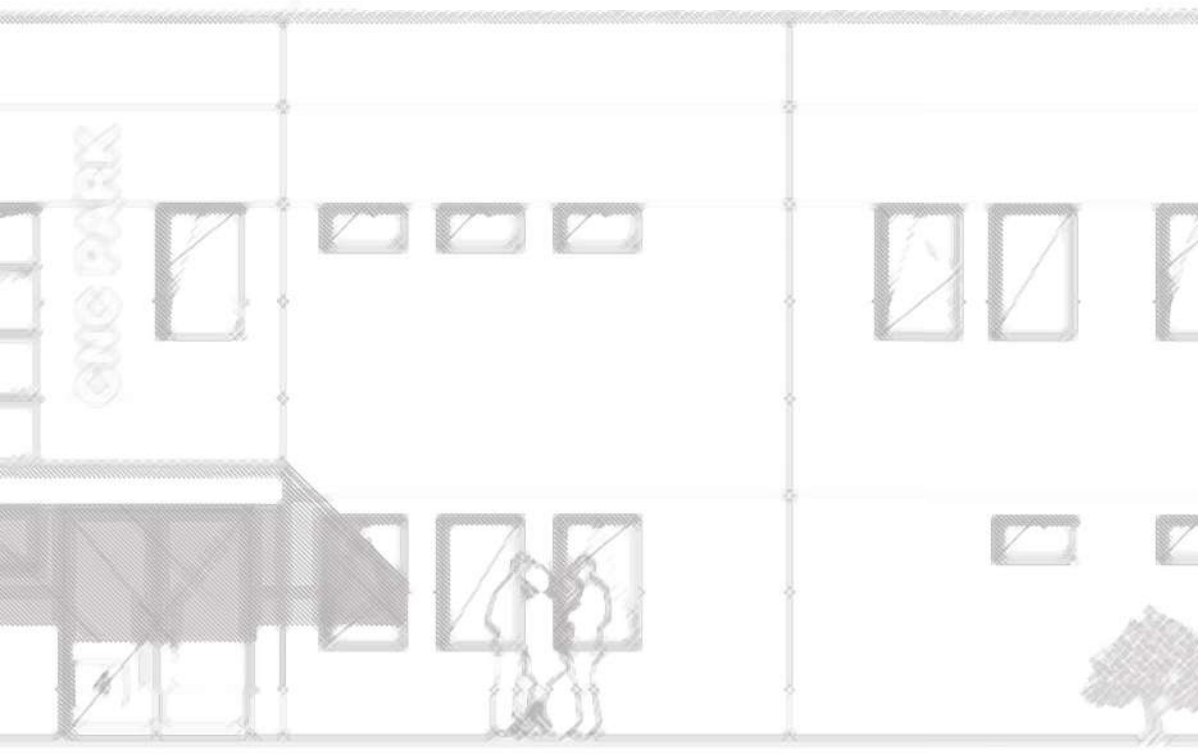
A település térségi szintű jelentős lemaradását mielőbb javítani kell, ahhoz pedig kiemelten fontos, a helyi munkaerő helyben tartása és munkához juttatása, azaz a térségi kisvállalkozások segítése. Cél a gazdaságilag racionális alapokon nyugvó KKV-k (ezen belül is az autóiipari és a robotikai) központjának meghonosítása a térségben.

## **Beruházásunk legfontosabb célkitűzései, elvárt eredményei, hatásai**

- Ipari területek beépítettségének növelése a térségben,
- Öko-hatékony gazdaságfejlesztés,
- település és gazdasági szerkezet átalakítási folyamatok felgyorsulása,
- A mikro-, kis- és középvállalkozások versenyképességének, piaci helyzetének javítása nemcsak térségi, hanem megyei, és regionális szinten egyaránt,
- Vállalatközi együttműködések fejlődése,
- A térség munkaerő piaci helyzetének javítása, az új munkahelyek teremtésével,
- Együttműködés a környékbeli kistelepülések és a termelő vállalkozások között

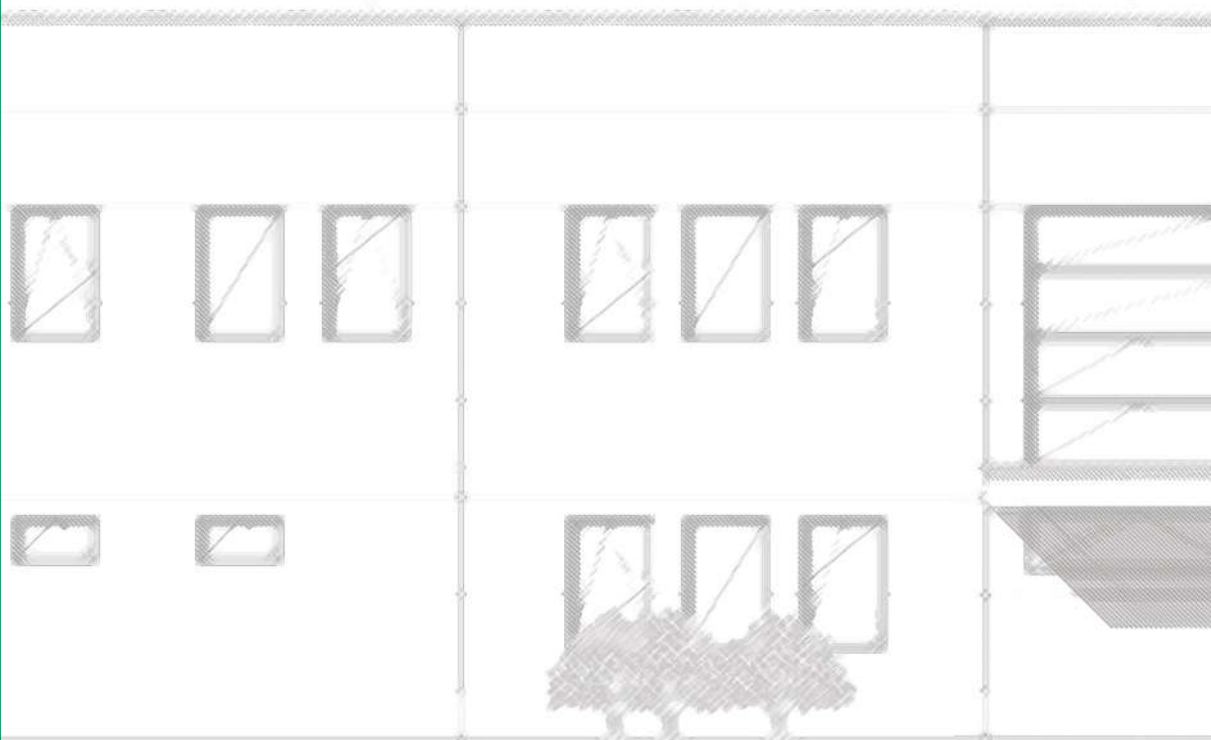
Az Észak-magyarországi régió hosszú távú jövőképe, hogy az innovatív és fenntartható megoldások régiójává váljon; olyan figyelemfelkeltő térséggé, amely belső adottságai hatékony hasznosításával folyamatosan növeli versenyképességét, és elismert szerepet tölt be Magyarország modernizációjában.

A projekt közvetlen célcsoportja a hatvani kistérség mikro-, kis- és középvállalkozásai, amelyek tevékenységi köre a kutatás-fejlesztés és a robotika területéhez kapcsolódik, a fenntartható fejlődés értékrendszerének megfelelően.



Ezek jellemzői:

- **Mikro vállalkozás:** a legtöbb magyar vállalkozás ide tartozik, ennek megfelelően a legnagyobb létszámú célcsoport, azt azonban figyelembe kell venni, hogy a termelő tevékenységet végző vállalkozások nem ebből a rétegből tevődnek össze. Legtöbbjük kis üzemi területet igényel, és sokszor nem igényel raktár kapacitást, vagy csak kismértékűt, viszonylag ritkán rendelkeznek saját infrastruktúrával, jellemző rájuk a bérleti szerkezet, ezért számítunk megjelenésükre az innovációs parkban.
- **Kis vállalkozás:** korábbi felmérések eredményeként megállapítható, hogy ezek a vállalkozások lennének a legfőbb célcsoport, a legnagyobb igény részükről állapítható meg. Részükről már jelentkezik valós igény a komplex üzleti szolgáltatásokra (üzemterület, raktár, parkolók, szolgáltatások), mivel tőkeellátottságuk nekik is alacsony, azt jellemzően a termelésre allokálják.
- **Közepes vállalkozások:** a közép méretű vállalkozások számára a kistérségben kevés lehetőség van megfelelő méretű ingatlan bérlésére, legtöbb esetben hiányoznak a megfelelő infrastrukturális alapszolgáltatások, ezeket a projektgazda biztosítani kívánja. A terek rugalmas belső kialakítása alkalmassá teszi az ipari terület ekkora méretű vállalkozások, vagy részlegeik





## **Betelepíteni kívánt, előnyt élvező**

### **vállalkozások köre:**

Robotikai eszközöket felhasználó/gyártó KKV-k

Környezetipari vállalkozások:

- Biomassza hasznosító rendszerek és kiegészítőinek gyártói
- Újrahasznosítási folyamatokat, berendezéseket tervező és gyártó cégek

Megújuló energiaipari vállalkozások:

- Feldolgozók
- K + F vállalkozások

Energiatermeléssel foglalkozó vállalkozások:

- Napelemes rendszereket telepítő, fejlesztő, üzemeltető cégek
- K + F vállalkozások

Gépipari vállalkozások:

- Speciális egységeket előállító vállalkozások

A projekt legjelentősebb hatása, a térség fellendítésében mutatkozhat meg. A cél egy olyan ipari terület kialakítása, amely szem előtt tartva a környezeti fenntarthatóság elveit, tiszta, kulturált, 21. századi körülményeket teremt a kisvállalkozások számára.

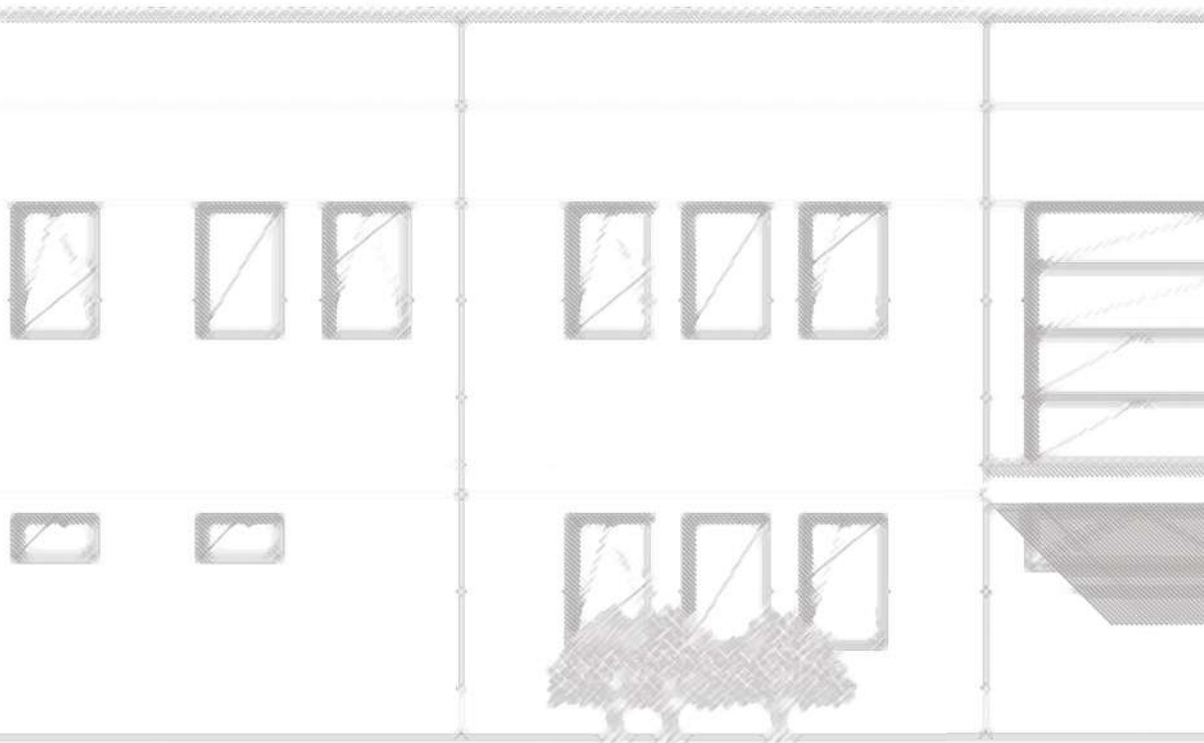
A térség közlekedési hálózata a 30-as és a 21-es főút, valamint az M3 autópálya miatt jónak mondható, ami tovább növeli a telep piaci vonzerejét.

A projekt kedvezően hat a társadalomra is. Új munkahelyek teremődnek, mind a beruházónál, mind a bérlő vállalkozások révén. A térségi elégedettség növekedni fog, az optimista hangulat várhatóan fokozza a beruházási kedvet. A lakosság helyben tartása is erősödni fog. A térségben fellendül

a gazdasági élet, a kisvállalkozások száma megnövekszik, a munkaerő piac kínálati oldala is bővülni fog. Fejlesztésünkből fakadóan gazdasági helyzetelőnybe kerül a település. A térség gazdasági mutatói javulnak.

Nem utolsó sorban a projekt, foglalkoztatásra vonatkozó hatásai is várhatóan pozitívak lesznek. A betelepülő vállalkozásoknál többségében fizikai munkaerőre épülő létszám bővítése várható. Növelni szeretnénk a helyben dolgozó szellemi foglalkozásúak számát is, ezzel helyben tartva a képzett humán munkaerőt, ami esélyt biztosítana a települések fennmaradására. Ezáltal a város nem vonzaná el a szellemi és a fizikai foglalkoztatottakat, így a településen maradók lehetőséget adnának a helyi színvonal emelésére, a település fejlesztésére.

A beruházás általános adottságait tekintve a leendő épületek tagolása teljes mértékben megfelel termelő tevékenységek, ipari termelés, feldolgozási tevékenységek végzésére úgy, hogy mellette a zavaró gyártási folyamatoktól leválasztva az irodai és adminisztratív funkciók is helyet kapnak az ingatlanon, vagy akár a felépítményen belül. Ennek megfelelően került megtervezésre az ipari terület helyiségeinek kialakítása, helyet biztosítva nagyobb és kisebb üzemegységek számára, irodák, szociális helyiségek, raktár, és parkoló kialakításával. A projekt megvalósításához pályázati forrás igénybevételére is szükség van, a betelepülő

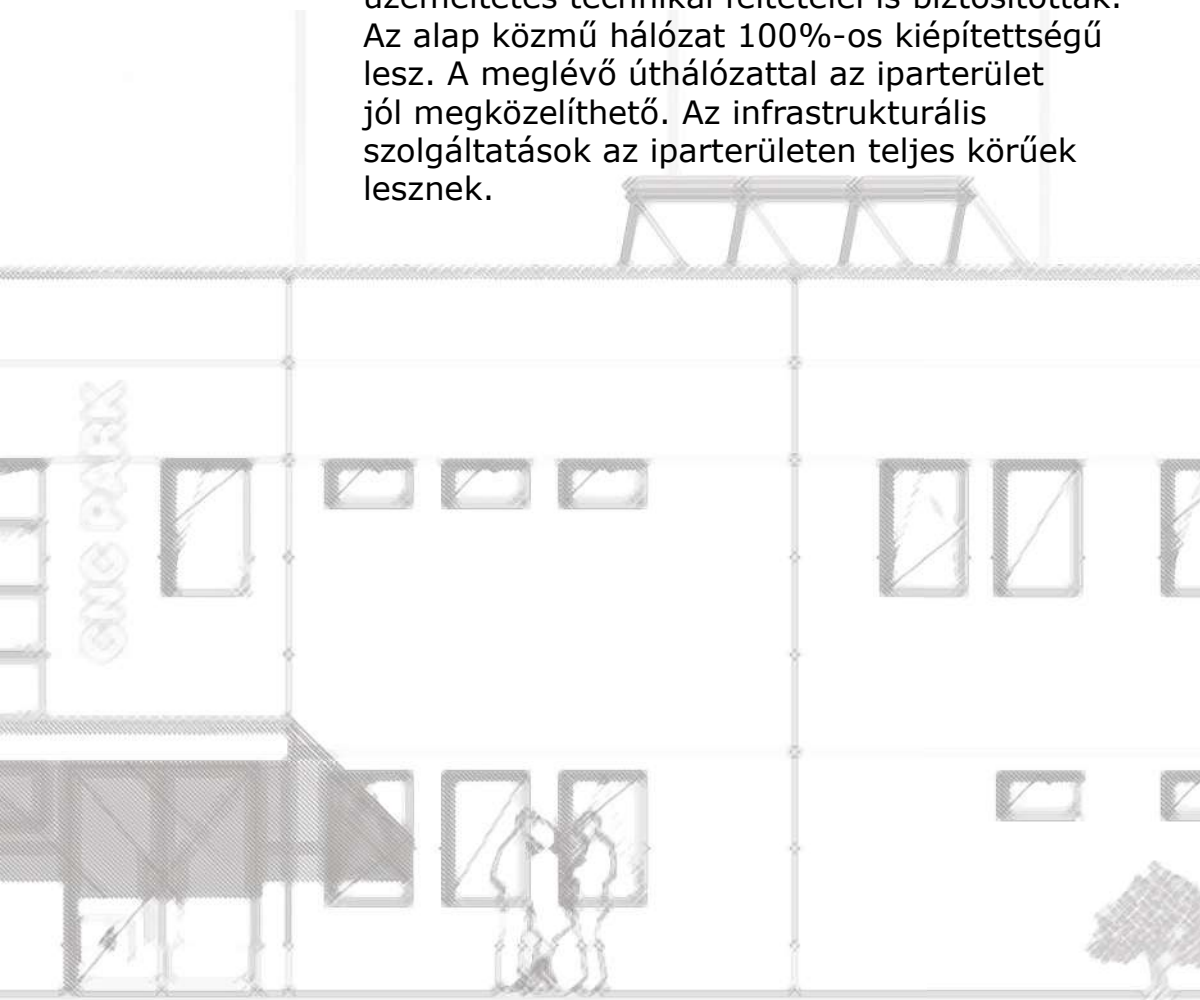


vállalkozások számára így biztosítható, hogy kitermelhető bérleti díj mellett vehetik bérbe az épületeket, ezzel is elősegítve a térségben a mikro-, kis- és középvállalatok fejlődését.

A projekt tervezésénél figyelembe vettük a hatályos környezeti szabályozásokat, amelyeket a kivitelezés során is szem előtt fogunk tartani. A szállítók kiválasztásánál előnyben fogjuk részesíteni azokat, akik környezeti szempontú tanúsítás szerint működnek, illetve figyelembe vesszük a szállítási útvonal hosszát, hogy minél kevésbé terheljük a környezetet.

Az iparterület üzemeltetését a saját szervezeti erőforrásainkra támaszkodva, önmagunk végezzük, illetve részben szükség szerint külső szakemberek segítségével látjuk el. Ehhez szakmai alapot jelent a korábbi vállalkozás működtetésében, illetve az ingatlanhasznosításban szerzett tapasztalatunk. Munkatársaink kivétel nélkül rendelkezni fognak üzem-, illetve csarnok-működtetési, üzemeltetési tapasztalatokkal.

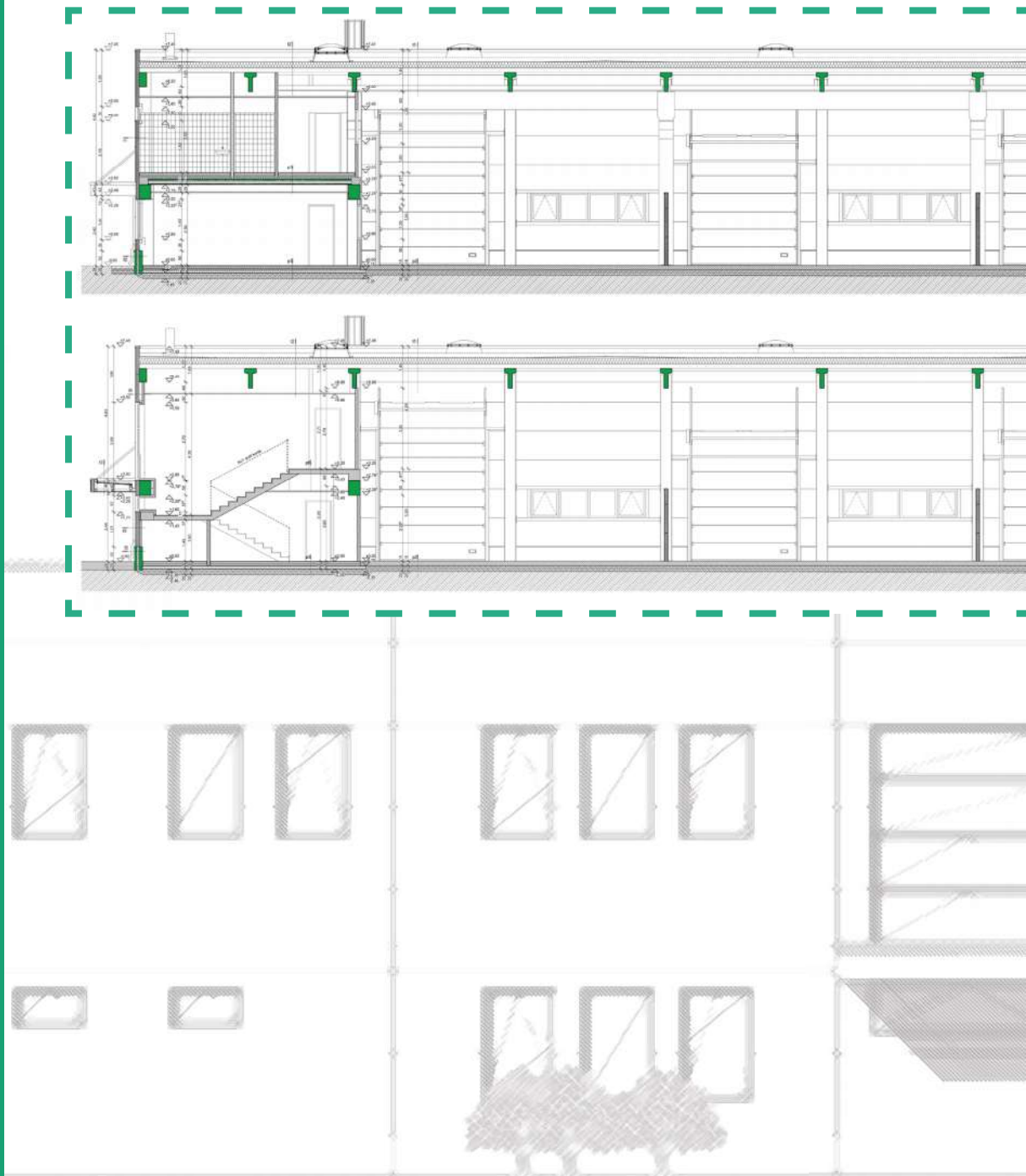
Feladatuk az iparterület teljes körű működtetése lesz. A személyi feltételek mellett az üzemeltetés technikai feltételei is biztosítottak. Az alap közmű hálózat 100%-os kiépítettségű lesz. A meglévő úthálózattal az iparterület jól megközelíthető. Az infrastrukturális szolgáltatások az iparterületen teljes körűek lesznek.



## Megvalósítás, helyiségek:

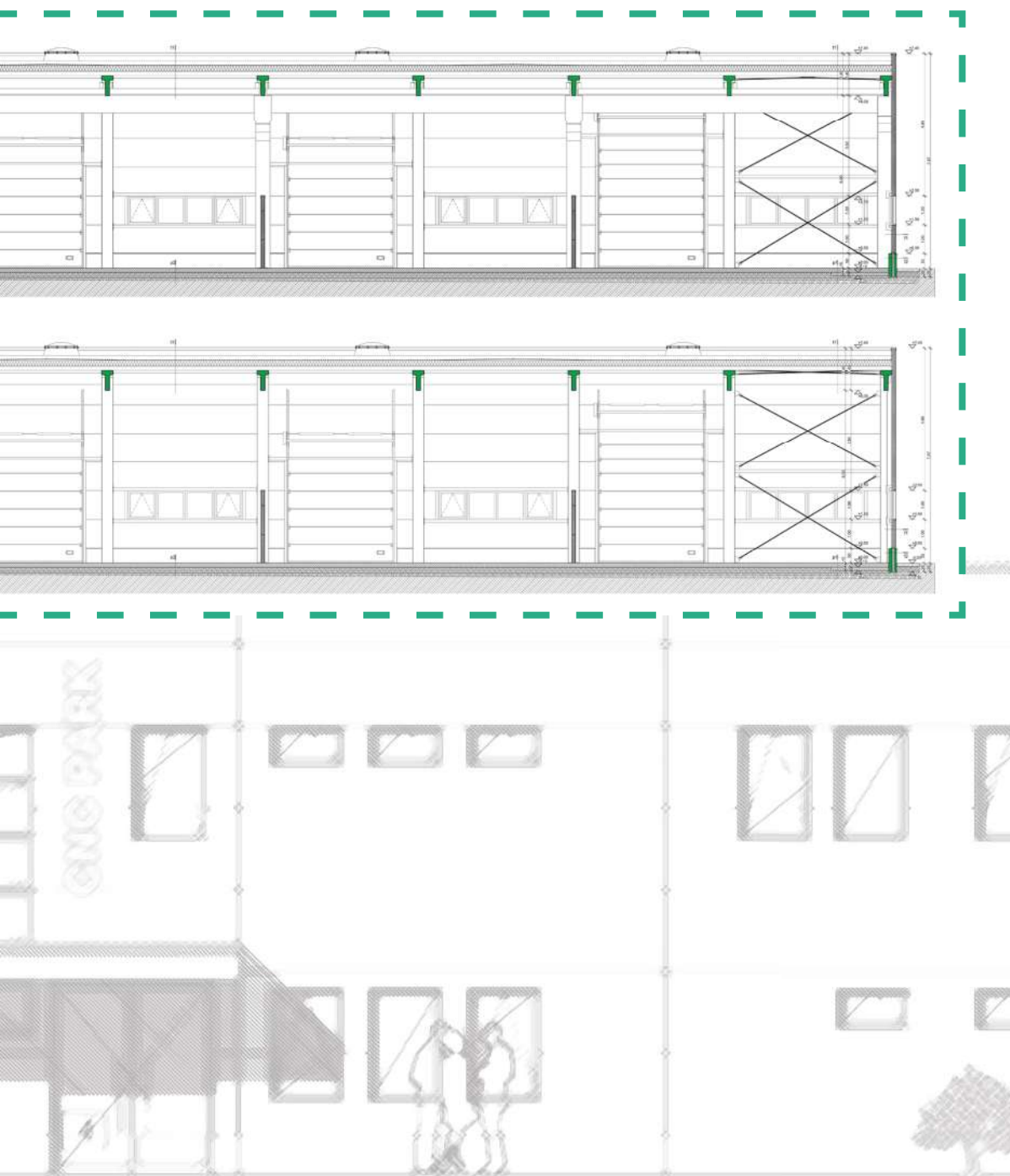
A projekt megvalósítása a Hatvan Bercsényi út 7000/2 hrsz. alatti ingatlanon történik. A telek bérbe adható területe 1989 m<sup>2</sup>. A tervezési területen értékes növényállomány nincs.

Az ingatlan közúti kapcsolata biztosított. A projekt keretében az ingatlanon egy kétszintes iroda és műhely épület kerül kialakításra, és felszerelésre azon eszközökkel, melyek a tervezett működési feltételeket biztosítják.



Az épület tervezett főbejárata az északnyugati homlokzaton található. A földszinten az előtérhez kapcsolódnak az irodák és a csarnok. Szintén az előtérből nyílik a lépcső is. A szerverszoba, öltöző és az egyik vizesblokk is ezen az emeleten található.

Az első szinten az előtérhez kapcsolódó közlekedőkből nyílóan szintén irodák vannak. A szinten kialakításra került egy teakonyha és raktár is. A vizesblokk az emeleten is kialakításra került.



Az épületen belül az alábbi helyiségek találhatóak:

### **Földszint**

Iroda 1.: 48,59 m<sup>2</sup>

Iroda 2.: 46,60 m<sup>2</sup>

Férfi öltöző: 18,10 m<sup>2</sup>

Férfi mosdó/zuhanyzó: 9,20 m<sup>2</sup>

Női öltöző: 10,76 m<sup>2</sup>

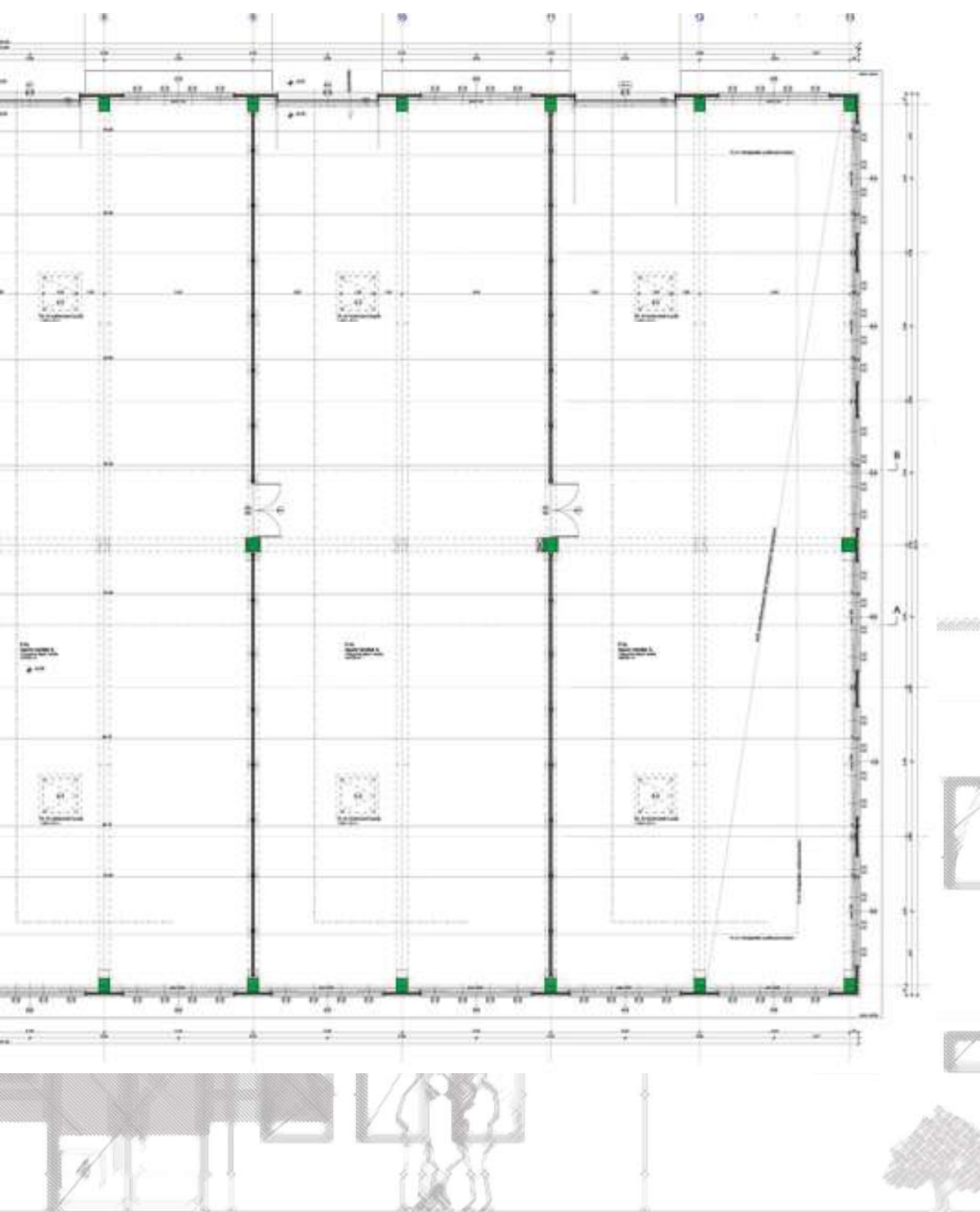
Női mosdó/zuhanyzó: 7,40 m<sup>2</sup>

Tak.szertár. 5,27 m<sup>2</sup>



Üzemi terület 1.: 340,04 m<sup>2</sup>  
Üzemi terület 2.: 344,65 m<sup>2</sup>  
Üzemi terület 3.: 344,69 m<sup>2</sup>  
Üzemi terület 4.: 344,69 m<sup>2</sup>  
Üzemi terület 5.: 350,62 m<sup>2</sup>

Szerverszoba: 4,49 m<sup>2</sup>  
Kazánház/gépház: 37,82 m<sup>2</sup>



## **Első szint**

Iroda 3.: 32,33 m<sup>2</sup>

Iroda 4.: 40,20 m<sup>2</sup>

Iroda 5.: 39,53 m<sup>2</sup>

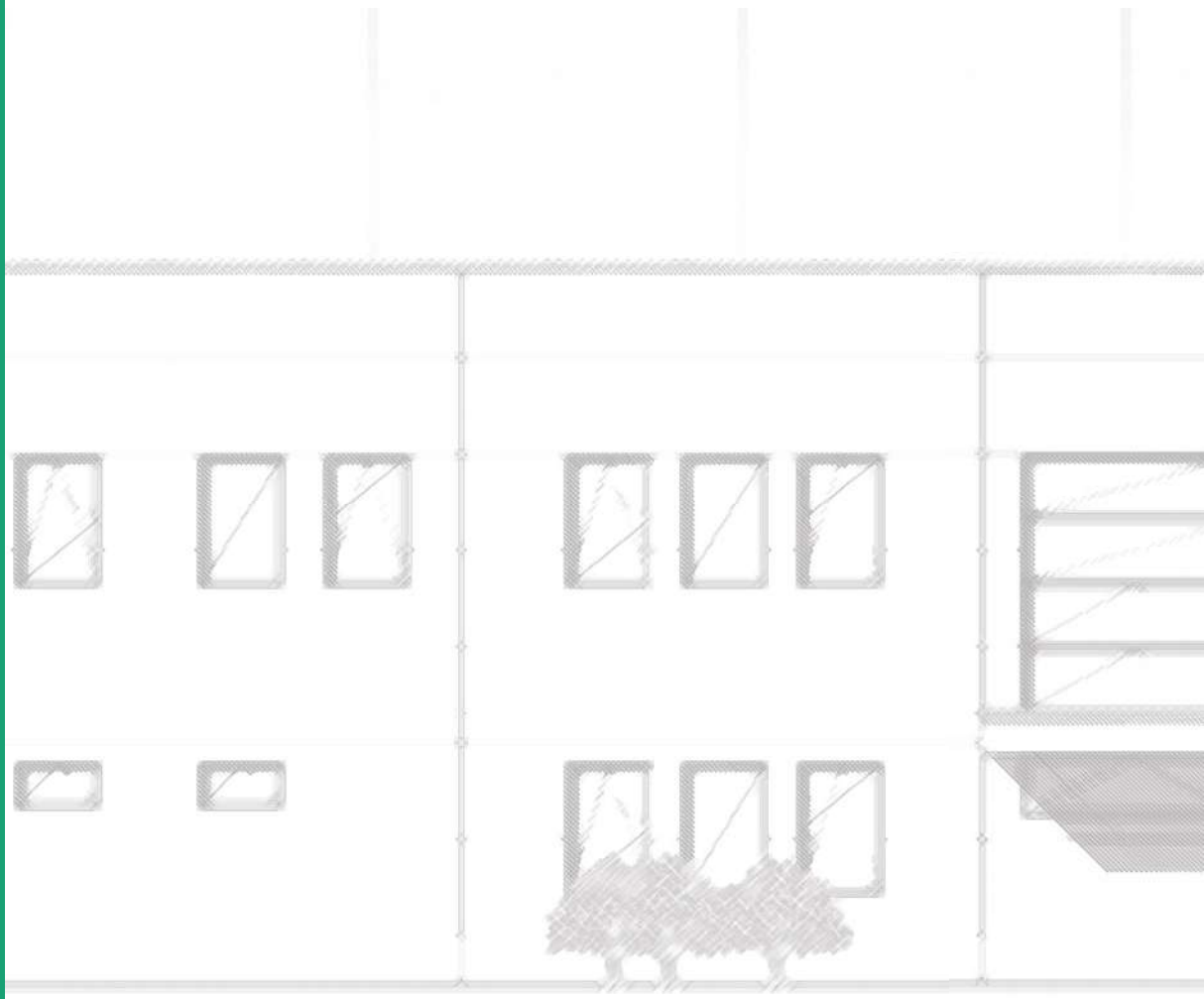
Iroda 6.: 39,65 m<sup>2</sup>

férfi mosdó/piss/wc : 8,54 m<sup>2</sup>

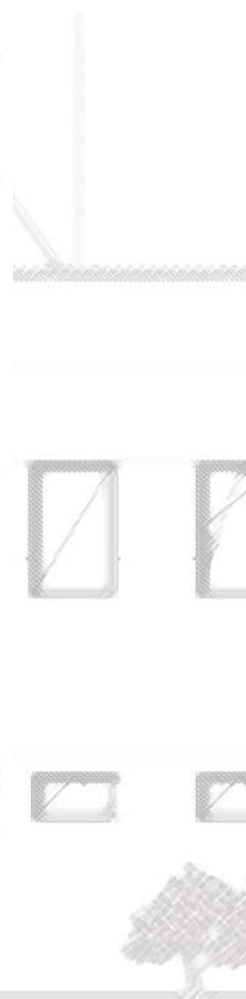
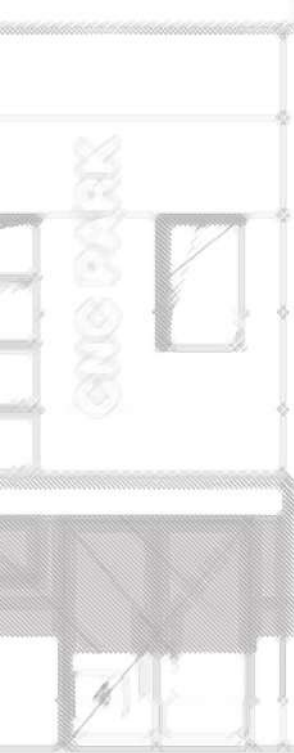
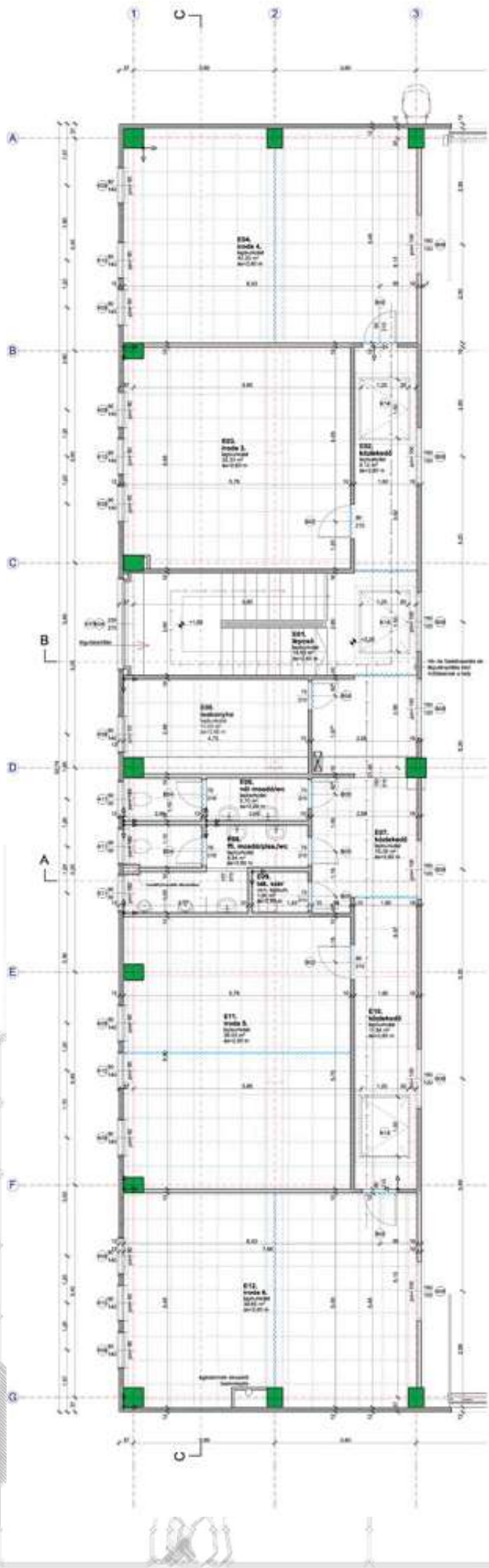
női mosdó/wc: 5,10 m<sup>2</sup>

teakonyha: 11,03 m<sup>2</sup>

tak szertár: 1,50 m<sup>2</sup>







A korszerű technikával felszerelt ipari csarnok kedvezményes bérleti díjakkal és szolgáltatásokkal ideális feltételeket teremt a helyi és térségi vállalkozások számára. A csarnok serverteremmel és CNC gépekkel fog rendelkezni.

A műhelyben 3 db korszerű CNC megmunkáló robot lesz, mely elengedhetetlen feltétele a nagy pontosságú alkatrészek gyártásának.

Tervezett szolgáltatások:

- közvetett szolgáltatások (ezen belül: közműbiztosítás, szelektív hulladékkezelés),
- iroda bérbeadás,
- irodai kiegészítő szolgáltatások (posta kezelése)
- parkolási lehetőség biztosítása,
- közös helyiségek takarítása,
- őrzés-védelem

A betelepíteni szándékozott meghatározott iparágakat képviselő vállalkozások számára az alábbi, motiváló eszközöket kívánjuk alkalmazni:

- kedvezményes bérleti díjak,
- CNC gépek használata
- bérelt helyiségekhez kapcsolódó ingyenes helyiséghasználat,
- együttes megjelenés biztosítása a honlapon, rendezvényeken,

A tervezett kihasználtság esetén lehetőség lesz minél több szolgáltatás alapszolgáltatásként történő biztosítására, ami egyértelműen a fenntarthatóságot biztosítja.

Az ipari csarnok rendelkezik majd az alapszolgáltatásokkal, amelyekre a vállalkozásoknak mindig és rendszeresen szüksége van. Érkező levelek meghatalmazás alapján történő átvétele a postai kiszállítótól, az aláírás-köteles küldeményeknél telefonos értesítés. A titkárságon munkaidőben igényelhető szolgáltatások: fax, fénymásolás, nyomtatás, szkennelés.

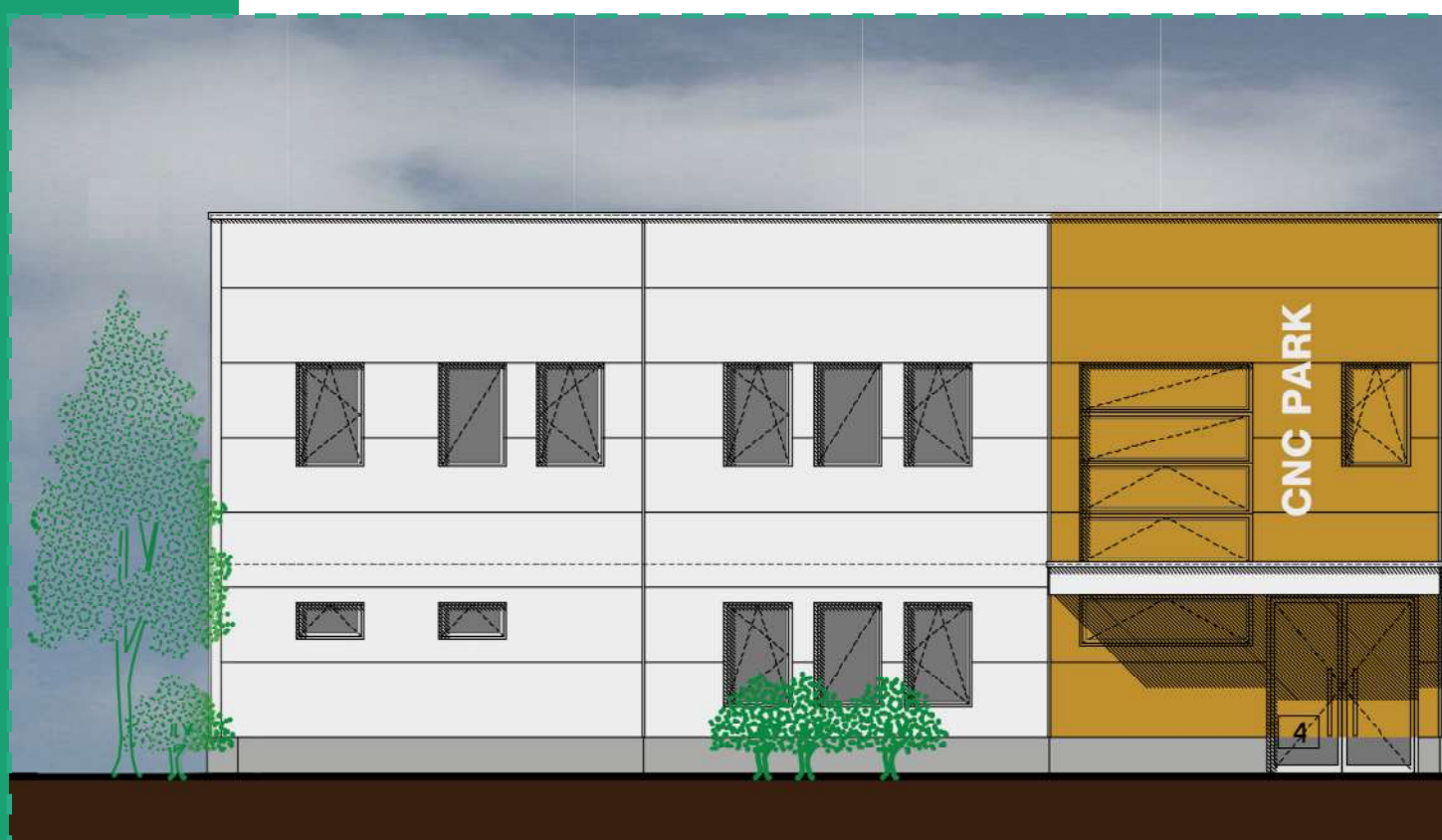
Szolgáltatásaink közé tartozik még a közös területek takarítása is. Az épületnél zárt, kamerával figyelt ingyenes parkolók fognak rendelkezésre állni.

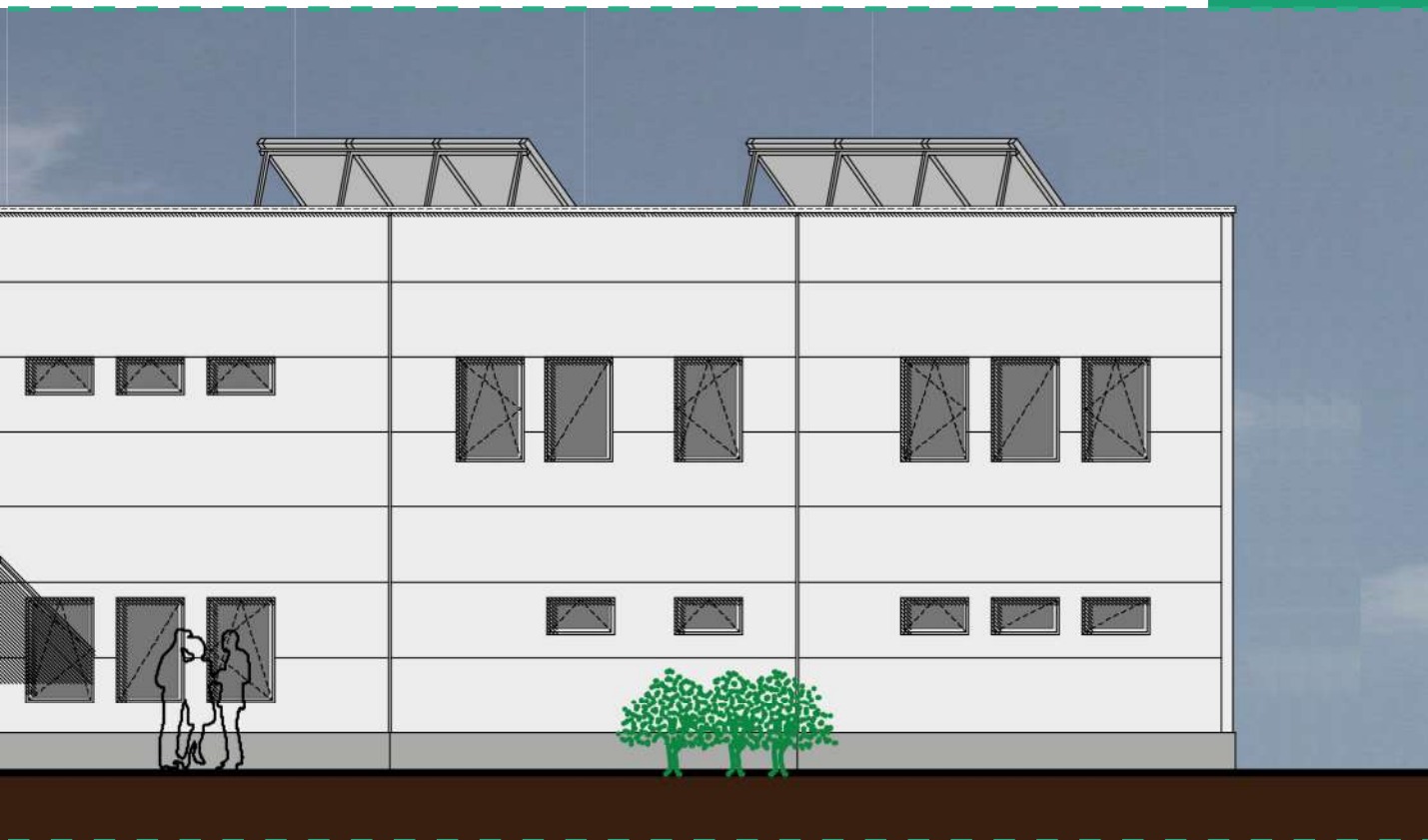
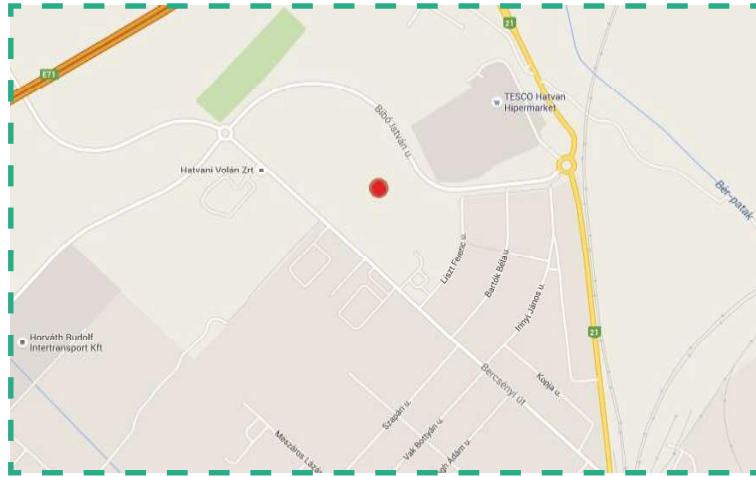
Más, emelt szintű támogató jellegű szolgáltatások is a bérlők rendelkezésére állnak, ilyenek például: tanácsadás, üzleti tervtanulmány, segítség az értékesítéshez és az exportáláshoz, árkalkuláció és ellenőrzés, jogi és pénzügyi, műszaki és technológiai tanácsadás, képzés, stb.



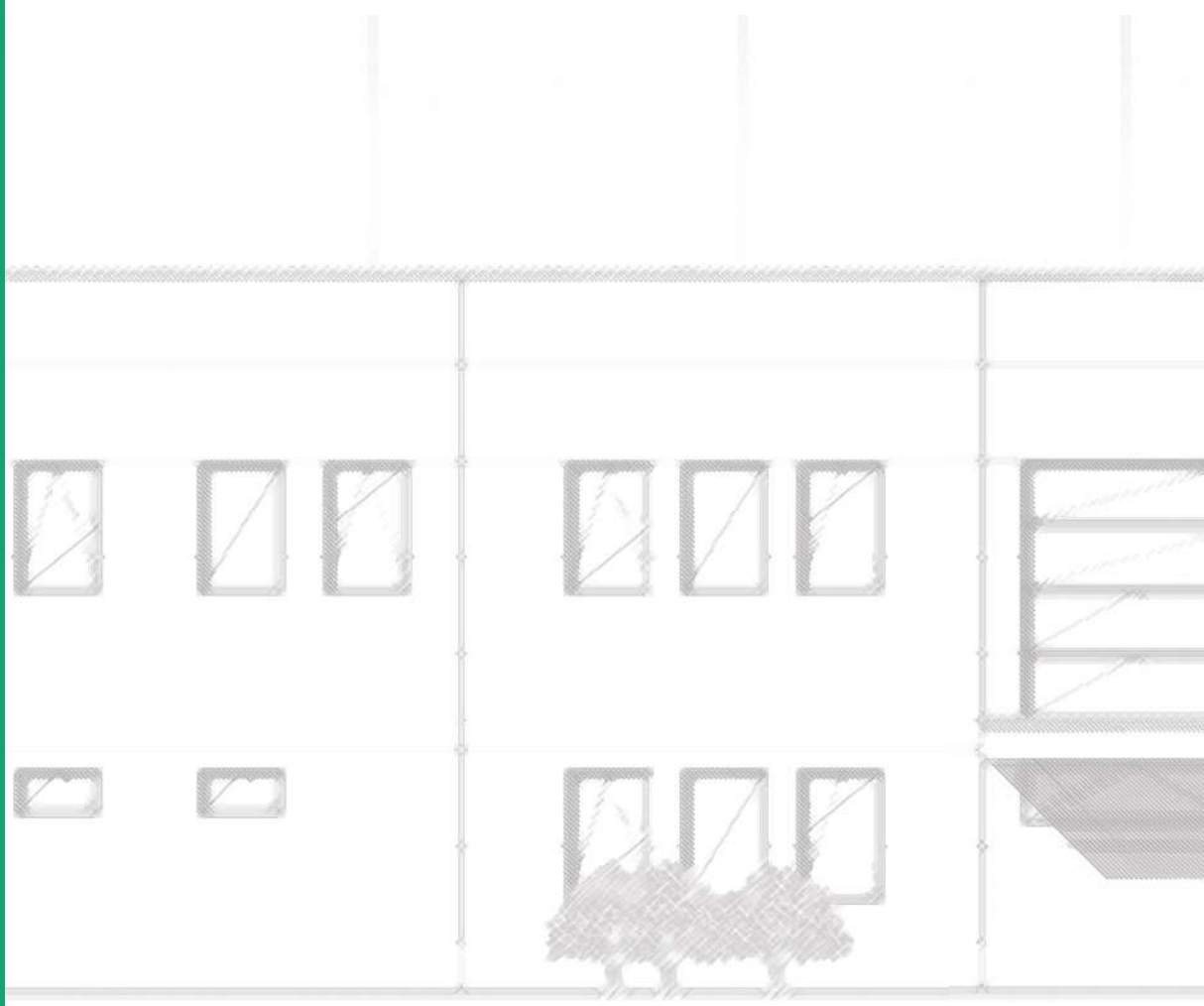
## **Kapcsolat:**

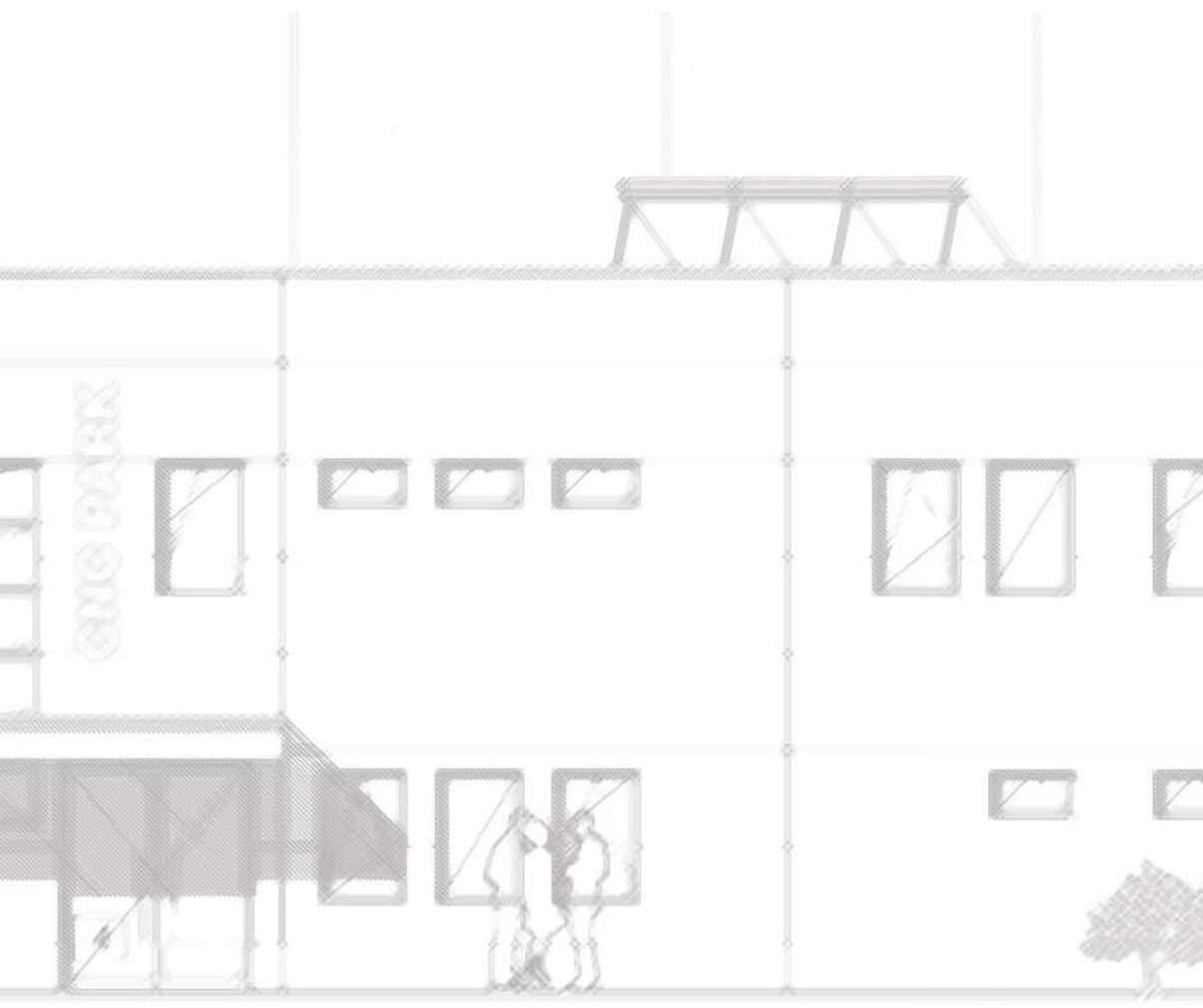
Telefon: 06-30/556-8190  
Web: [www.benebian.com](http://www.benebian.com)  
e-mail: [info@benebian.com](mailto:info@benebian.com)



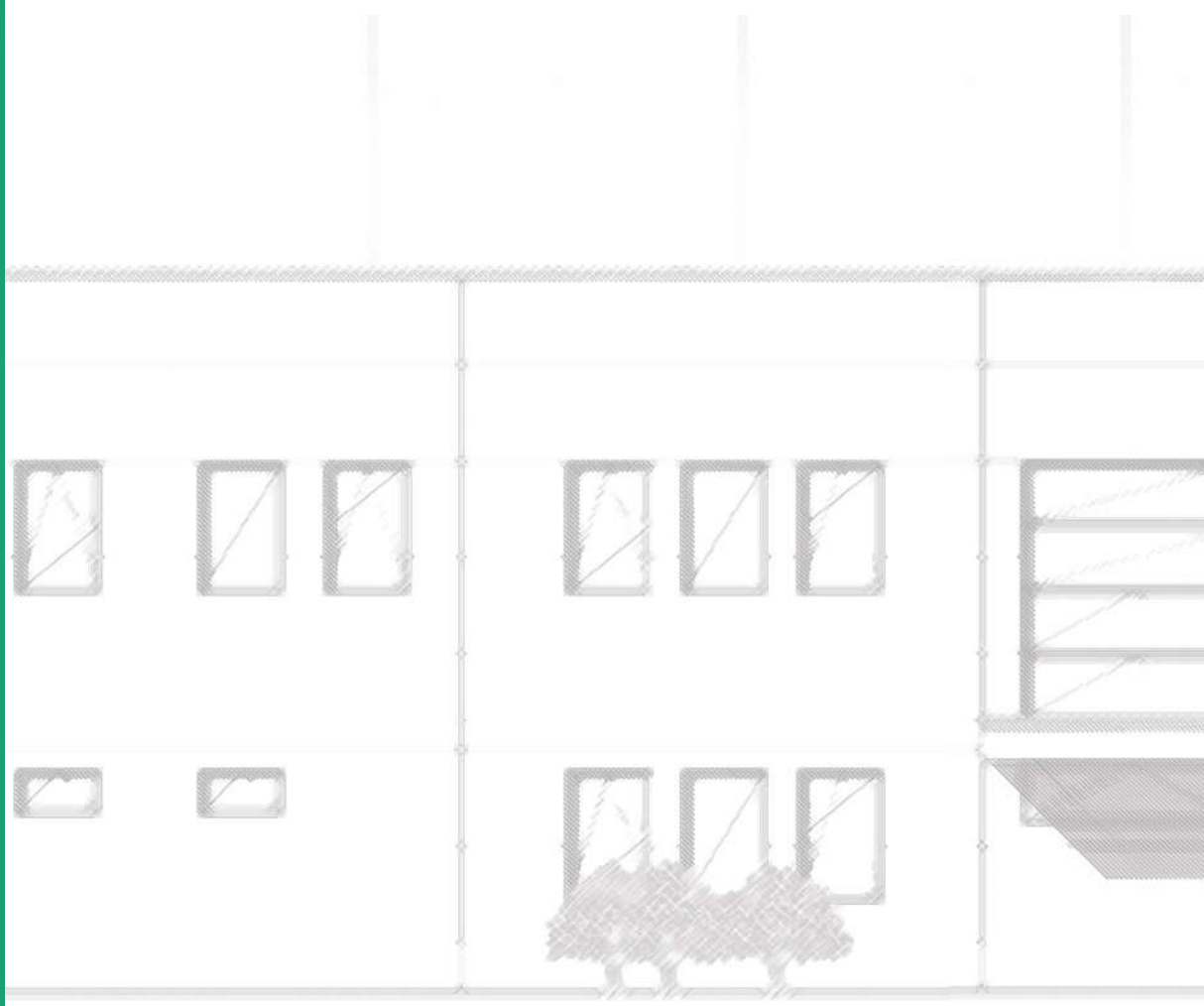


## Jegyzetek:

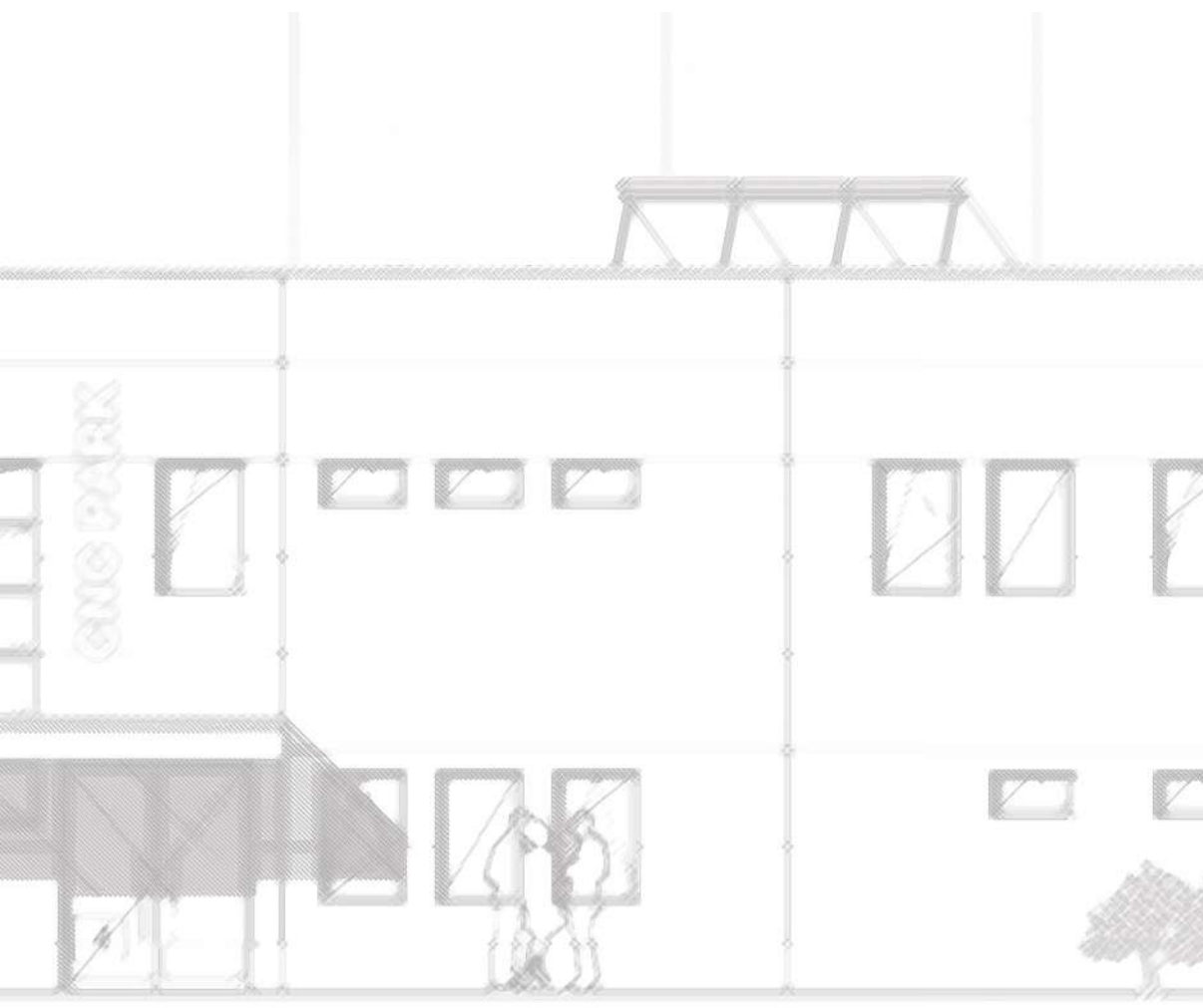




## Jegyzetek:









MAGYARORSZÁG MEGÚJUL



A projekt az Európai Unió támogatásával,  
az Európai Regionális Fejlesztési Alap  
társfinanszírozásával valósul meg.

